

PLÁN BEZPEČNOSTI A OCHRANY ZDRAVÍ PŘI PRÁCI NA STAVENÍŠTI

(zpracovaný podle přílohy č. 6 k nařízení vlády č. 591/2006 Sb.)

**Vltava, ř.km 225,900-229,100, Hluboká nad Vltavou
odstranění nánosů - OPŠ 09/2024**



A. Identifikační údaje o stavbě, zadavateli stavby, zpracovateli projektové dokumentace a koordinátorovi**1. údaje o stavbě**

- a) základní údaje o druhu stavby: údržba vodního toku
- b) název stavby: **Vltava, ř.km 225,900-229,100, Hluboká nad Vltavou - odstranění nánosů- OPŠ 09/2024**
- c) místo stavby: kraj: Jihočeský
okres: České Budějovice
obec: Hluboká nad Vltavou (544 485)
k.ú.: Hluboká nad Vltavou (639 605)
- d) charakter stavby: odstranění nánosů v plavební dráze
- e) účel užívání stavby: regulované koryto vodního toku
- f) základní předpoklady výstavby: stavba bude provedena v jedné etapě během roku 2025
celková délka výstavby - 4 měsíce

2. odůvodnění pro zpracování plánu BOZP s uvedením odkazu na příslušné právní předpisy a soupis dokumentů, sloužících jako podklad pro zpracování plánu

Na stavbě budou prováděny práce se zvýšeným rizikem podle NV č. 591/2006 Sb. příloha 5:

- **práce nad vodou nebo v její těsné blízkosti spojené s bezprostředním nebezpečím utonutí**

Zadavatel stavby je povinen zajistit vypracování plánu BOZP. Plán BOZP obsahuje pouze bezpečnostní opatření, která se vztahují k činnosti, která vystavují fyzickou osobu zvýšenému ohrožení života nebo poškození zdraví.

Předpokládaná doba realizace je 4 měsíce, tj. 80 pracovních dnů, na stavbě budou souběžně pracovat maximálně 4 pracovníci [80 pracovních dnů x 4 pracovníci = 320 dnů v přepočtu na jednu fyzickou osobu].

Celkový plánovaný objem prací a činností během realizace díla nepřesáhne 500 pracovních dnů v přepočtu na 1 osobu a stavba nebude trvat déle než 30 pracovních dnů za současného výkonu činností více než 20-ti fyzickými osobami po dobu delší než 1 pracovní den.

Vzhledem k malému rozsahu stavby nemá zadavatel stavby povinnost určit koordinátora BOZP na staveništi a nemá povinnost zaslat Oznámení o zahájení prací na OIP.

Stavba bude provedena jedním zhotovitelem.

Související právní předpisy v platném znění:

- Zákon č.309/2006 Sb. Zákon o zajištění dalších podmínek BOZP
- Nařízení vlády č. 362 /2005 Sb. o bližších požadavcích na bezpečnost a ochranu zdraví při práci na pracovištích s nebezpečím pádu z výšky nebo do hloubky.
- Zákon č. 262/2006 Sb., Zákoník práce, Část V – Bezpečnost a ochrana zdraví při práci,
- Nařízení vlády č. 101/2005 Sb., o podrobnějších požadavcích na pracoviště a pracovní prostředí,
- Nařízení vlády č. 495/2001 Sb., kterým se stanoví rozsah a bližší podmínky poskytování osobních ochranných pracovních prostředků, mycích čisticích a desinfekčních prostředků.
- Zákon č. 458/2000 Sb. Energetický zákon, par. 46 – ochranná pásma

3. údaje o zpracovateli projektové dokumentace

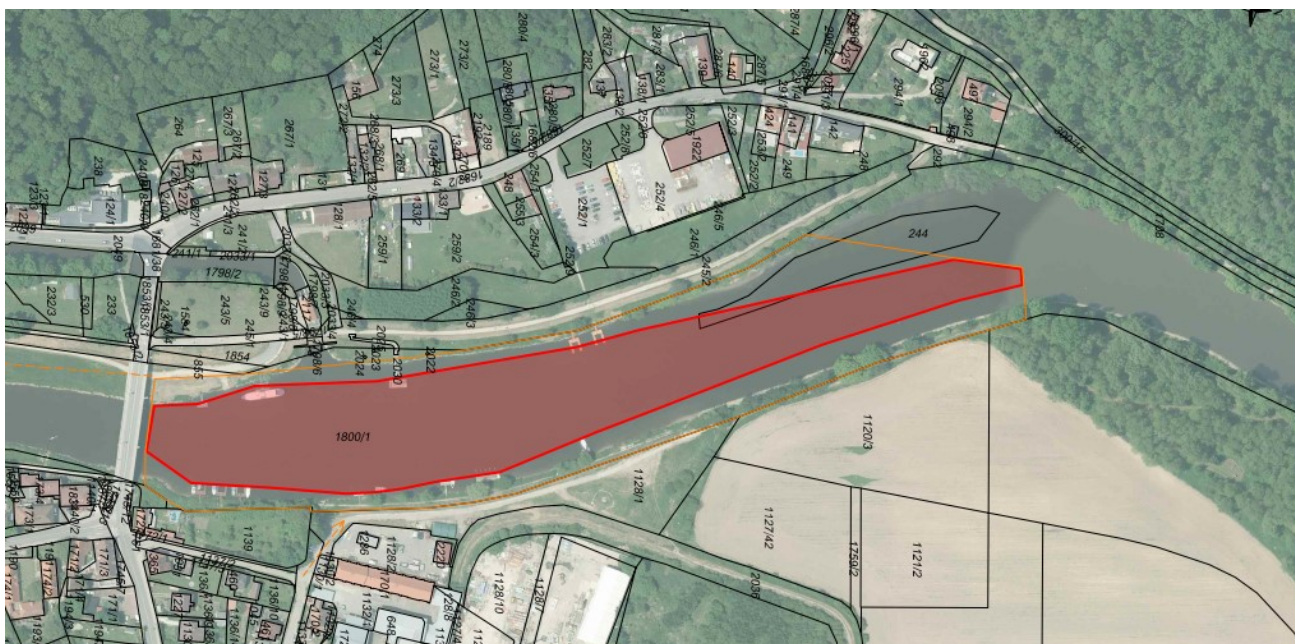
- | | |
|--|--|
| a) <i>jméno, identifikační číslo osoby a sídlo</i> | Povodí Vltavy, státní podnik
Holečkova 3178/8
150 00 Praha 5 - Smíchov
IČ: 708 899 53
370 01 České Budějovice |
| b) <i>jméno a příjmení hlavního projektanta</i> | Ing. Pavel Filip
ČKAIT 0008170
autorizovaný inženýr pro vodohospodářské stavby |
| c) <i>jméno a příjmení zpracovatele plánu BOZP</i> | Ing. Martina Havlová
koordinátor BOZP, č. osvědčení ROVS/1629/KOO/2021 |

B. Situační výkres stavby

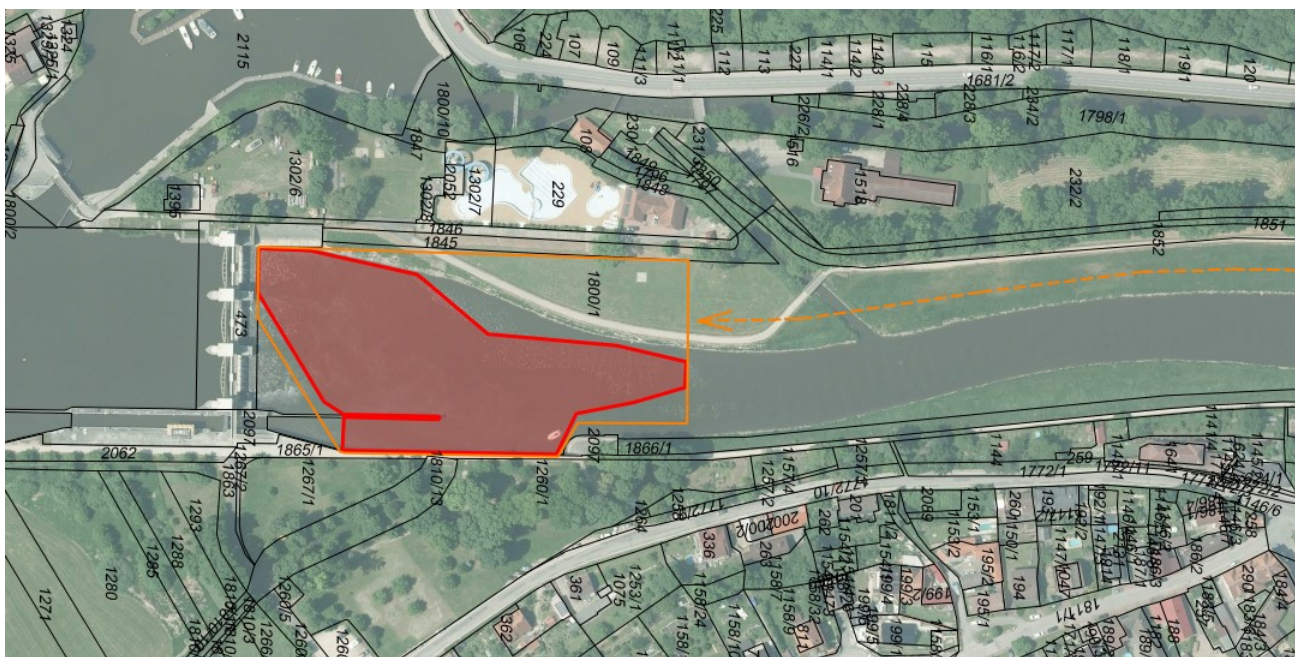
Lokalita č. 1 - úsek toku délky 900 m na severovýchodním okraji Zámostí.



Lokalita č. 2 - úsek toku délky 530 m pod silničním mostem v Zámostí



Lokalita č. 3 - úsek toku délky 190 m pod jezem Hluboká nad Vltavou



C. postupy na staveništi řešící a specifikující jednotlivá opatření vyplývající z platných právních předpisů, s ohledem na místní podmínky ve vazbě na předpokládaný časový průběh prací při realizaci dané stavby

Vlivem povodňových průtoků v září 2024 došlo k zanesení plavební dráhy štěrkopísčitými nánosy o celkovém objemu 4 675 m³. Z plavební dráhy o minimální šířce 20 m budou odstraněny nánosy na kótu 367,30 m n.m., t.j. 1,6 m pod minimální hladinu VD Hněvkovice 368,90 m n.m. Pod jezem Hluboká nad Vltavou bude odtěžení nánosů mimo plavební dráhu plynule navázáno na závěrový práh vývaru na kótě 368,8 m n.m.

V Lokalitě 1 budou nánosy rozhruty na místě do výmolů ve dně, případně vyhruty z plavební dráhy k levému břehu.

V Lokalitách 2 a 3 budou veškeré nánosy zasahující do plavební dráhy odstraněny z koryta toku.

Těžení nánosů, doprava materiálu:

Stavba bude probíhat při normální hladině v podjezí. Zemní práce při těžení nánosů budou probíhat za použití podvodního dozeru.

Jedná se o obojživelný dozer KOMATSU, který může pracovat v hloubce 7 m. Nad hladinu vyčnívá jen komín, který obsahuje výfukové a sací potrubí, sloužící naftovému motoru, který pohání celý pneumaticko-hydraulický systém stroje. Na vrcholu komínu je kromě signalizačního majáku umístěna i malá všesměrová anténa, pomocí které je stroj řízen vysílačkou. Pro případ selhání dálkového ovládání stroje je na strojovně umístěn ovládací panel, pomocí kterého může potápěč dopravit stroj na břeh.

Na zádi dozeru je rozrývač, vpředu je uzavíratelná radlice. Obojí je hydraulicky ovládáno. Po naplnění radlice se přiklopí ochranný štít, který brání rozplavení natěženého materiálu proudící vodou, a bagr postupuje ke břehu, kde předá materiál suchozemskému bagru nebo ho vyveze na deponii, a vrací se zpět do řeky.

Odtěžený materiál bude nakládán v místě těžení a odvezen zhotovitelem k dalšímu použití. Pro odvoz vytěženého materiálu budou použity nákladní automobily.

Mechanizační prostředky potřebné pro práci na stavbě budou v době nečinnosti parkovány na vyhrazené manipulační ploše v obvodu staveniště.

Bezpečnostní opatření vztahující se k práci nad vodou nebo v její těsné blízkosti:

Strojník ovládá stroj pákovým ovladačem z břehové hrany vodního toku. Mimo obsluhu stroje se pracovníci zhotovitele nebudou pohybovat v korytě toku ani na břehové hraně. Všechny osoby přítomné na staveništi, budou vybaveny osobními ochrannými pracovními pomůckami (reflexní vesta, ochranná přilba). Při provádění prací se nikdo nesmí zdržovat v ohroženém prostoru pracovního stroje. Ten je vymezen maximálním dosahem pracovního zařízení stroje, zvětšeným o 2 m.

V případě nepříznivých klimatických podmínek, při zvýšení hladiny v toku, při průchodu povodně, budou práce v nádrži neprodleně přerušeny.

Zhotovitel odpovídá za to, že pracovníci nebudou vykonávat zakázané práce a práce, jejichž náročnost by neodpovídala jejich kvalifikaci, a kteří jsou pro výkon příslušných prací zdravotně způsobilí a jsou prokazatelně seznámeni s příslušnými bezpečnostními předpisy. Pokud pracovníci provádějí práce, k jejichž činnosti je třeba zvláštní odborné kvalifikace, odpovídá zhotovitel, že tyto pracovníci jsou pro danou práci řádně kvalifikovaní a odborně způsobilí. Zaměstnanci zhotovitele budou vybaveni OOPP ke snížení neodstranitelných rizik.

Zabezpečení staveniště:

Lokalita 1 je přístupná z pravého břehu po stávající komunikaci na pozemku 1113/1. Lokalita 2 je přístupná z pravého břehu po stávající komunikaci na pozemku 1128/1. Lokalita 3 je přístupná z levého břehu po bermě koryta toku na pozemku 1800/1. Pro příjezd je nutné provizorní přemostění odpadu od MVE.

Rozvoz odtěženého materiálu na místo uložení bude probíhat veřejných komunikacích.

V místě výjezdu vozidel na veřejnou komunikaci bude umístěna cedule IP 22 „Výjezd vozidel ze stavby“. Dopravní značení bude zajišťovat dodavatel stavby ve spolupráci s dopravním inspektorátem. Na místo stavby musí být umožněn vjezd pro vozy Záchrané služby, policie a hasičů.

Dopravně inženýrská opatření v místě křížení dopravních tras s veřejnými komunikacemi navrhne a projedná zhotovitel stavby podle konkrétního harmonogramu prováděných prací.

Při stavbě se nepředpokládá žádné přerušení existujících provozů. Omezení provozu na komunikaci pro potřebu stavby projedná zhotovitel stavby se správcem komunikace.

Vzhledem k rozsahu staveniště a jeho charakteru nebude staveniště oploceno. V místě, kde bude břehový pozemek využíván jako prostor pro manipulaci vozidel stavby a zemních strojů a dočasná skládka vytěženého materiálu, bude tento úsek bude vymezen výstražnou páskou a značkou s označením zákazu vstupu nepovolaným osobám. Vjezd na staveniště bude označen dopravní značkou s označením zákazu vjezdu nepovolaným osobám a zákaz vstupu nepovolaným osobám.



Vzhledem k malému počtu osob provádějících stavbu a charakteru práce se nepředpokládá použití mobilní buňky. Mobilní chemické WC bude umístěno v docházkové vzdálenosti od všech pracovišť. Stavba nemá požadavek na přípojku vody a elektřiny.

Tento dokument byl zpracován ve stadiu přípravy stavby – souběžně s tvorbou projektové dokumentace. Po ukončení výběrového řízení na zhotovitele stavby zajistí zadavatel stavby aktualizaci plánu BOZP v závislosti na technologických postupech a harmonogramu vybraného zhotovitele.

Ing. Martina Havlová
V Českých Budějovicích, prosinec 2024



Seznámení s plánem

JMÉNO	FIRMA	FUNKCE	DATUM	PODPIS